

Зерновой экспорт как фактор устойчивого развития сельских территорий Омской области

Ю. И. Новиков^{id}, Д. Р. Баетова*^{id}

ФГБОУ ВО «Омский государственный аграрный университет
имени П. А. Столыпина»,

644008, Россия, г. Омск, Институтская площадь, 1

Дата поступления в редакцию: 22.07.2018

Дата принятия в печать: 20.09.2018

*e-mail: baetova-dinar@yandex.ru



© Ю. И. Новиков, Д. Р. Баетова, 2018

Аннотация. В условиях девальвации рубля и принятых Правительством РФ мер для поддержки экспортеров важнейшим фактором устойчивого развития сельских территорий является их ориентация на экспорт продукции. В этой связи изучение проблем и основных тенденций зернового экспорта Омской области представляется актуальным. В теоретической части работы проведено исследование понятия и признаков устойчивого развития сельских территорий, и его зависимости от уровня эффективности деятельности сельхозпроизводителей, а также выявлена зависимость уровня социально-экономического развития сельских территорий Омской области от эффективности деятельности сельхозпроизводителей региона. Обзорно-аналитическая компонента научной статьи, представленная за период 2015–2017 гг., отражает: определение долевого участия Омской области в зерновом экспорте региона и РФ, проведение структурно-динамического анализа экспорта области в разрезе товаров и товарных групп, выявление места зернового экспорта в совокупном объеме экспортных продаж, исследование динамики структуры зернового экспорта и обзор факторов влияния на зафиксированные тенденции, оценку структуры экспорта пшеницы по видам и категориям, исследование каналов реализации (географии) экспортного зерна, а также выявление определяющих логистических факторов, ограничивающих экспортные операции. В работе подчеркнута положительное влияние экспорта зерна на равномерное распределение денежных потоков производителей в течение года, снижающее зависимость от сезонных факторов зернового производства. Выявленные в работе тенденции обусловлены урожайностью зерновых культур, внешнеторговой политикой России и логистическими возможностями Омской области. Для устойчивого развития региона необходимо наращивать объемы экспорта зерна, который напрямую зависит от его производства, в сельскохозяйственных предприятиях и наиболее эффективных крестьянских (фермерских) хозяйствах. Развитие экспортного потенциала Омской области будет способствовать устойчивому развитию сельских территорий. Результаты аналитической работы могут быть использованы научными сотрудниками для исследования экспортной деятельности Омской области и устойчивого развития сельских территорий, а также сельхозпроизводителями для планирования производства зерна и экспортной деятельности.

Ключевые слова. Сельские территории, экспорт, зерновой экспорт, экспорт пшеницы, география экспорта

Для цитирования: Новиков, Ю. И. Зерновой экспорт как фактор устойчивого развития сельских территорий Омской области / Ю. И. Новиков, Д. Р. Баетова // Техника и технология пищевых производств. – 2018. – Т. 48, № 3. С. 50–57. DOI: <https://doi.org/10.21603/2074-9414-2018-3-50-57>.

Original article

Available online at <http://fppt.ru/>

Grain Export as a Factor of Sustainable Development of Rural Territories of the Omsk Region

Yu.I. Novikov^{id}, D.R. Baetova*^{id}

P.A. Stolypin Omsk State Agrarian University,
1, Institutskaya Square, Omsk, 644008, Russia

Received: July 22, 2018

Accepted: September 20, 2018

*e-mail: baetova-dinar@yandex.ru



© Yu.I. Novikov, D.R. Baetova, 2018

Abstract. In response to the current devaluation of the ruble, the Russian Government takes measures to support exporters. Thus, the most important factor of sustainable development of rural territories is their commitment to export, which explains the relevance of the present research that features the problems and top trends of grain export in the Omsk region. The theoretical part of the study develops the concept and properties of sustainable development of rural territories, its dependence on the efficiency of agricultural producers, and the situation in the Omsk region. The survey part of the paper investigates the grain export in 2015–2017: the share of the Omsk region in Russian grain export; the share of grain export in the total volume of export sales the dynamics of grain export

and a review of factors of influence; a structural and dynamic analysis of various exports; assessment of wheat export structure by types and categories; a survey of channels of distribution of export grain (geography); an analysis of the logistic factors that limit export operations. The authors stress the positive influence of grain export on the uniform distribution of annual cash flows among the producers, which reduces the seasonal character of grain production. The trends can be explained by the specifics of grain crops, Russia's foreign trade policy, and the logistic opportunities of the Omsk region. Sustainable development of the region requires a higher volume of grain export, which directly depends on the wellbeing of agricultural enterprises and farms. In general, the export potential of the Omsk region will contribute to the sustainable development of its rural territories. The research results can be used in various studies connected with grain export planning and sustainable development of rural territories.

Keywords. Rural territories, export, grain export, export of wheat, export geography

For citation: Novikov Yu.I. and Baetova D.R. Grain Export as a Factor of Sustainable Development of Rural Territories of the Omsk Region. *Food Processing: Techniques and Technology*, 2018, vol. 48, no. 3, pp. 50–57. (In Russ.). DOI: <https://doi.org/10.21603/2074-9414-2018-4-50-57>.

Введение

Лидерство на продовольственном рынке Европы Россия заняла на исходе XIX века, когда доходы от продажи зерна обеспечивали почти половину прибыли от торговли. За один только год (с 1887 по 1888) экспорт хлеба возрос с 392,9 млн пудов до 547,9 млн пудов. Первая мировая война снизила объемы экспорта зерновых [3]. Рекордный урожай 1930 г. способствовал росту экспортных возможностей, сопоставимых с 1913 г. Однако неурожай 1932–1933 гг. вынудил сократить экспорт зерновых [11]. В 1991–1993 годах наблюдался минимальный экспорт зерна. В 2001–2002 гг., ввиду высокой урожайности, Россия вошла в десятку стран экспортеров пшеницы [15]. Благодаря высокому качеству российского зерна и конкурентным ценам Россия расширила географию экспорта зерновых до 84 стран. В 2016 году Департамент сельского хозяйства США в своем отчете признал Россию мировым лидером по экспорту пшеницы [23].

Омская область является высокоразвитым сельскохозяйственным регионом, обладает одним из крупнейших на востоке страны агропромышленным комплексом. По мясу, молоку и зерну местное производство значительно превышает уровень внутреннего потребления. Формируемые излишки ежегодно реализуются как в другие регионы России, так и на экспорт [12]. Высокое качество мягких сортов пшеницы, выращиваемой на территории Омской области, делает их конкурентоспособными с зерном ведущих стран-экспортеров. Экспорт зерновых культур является главным стимулом для роста и развития растениеводства. Растущий экспорт зерна из России и его маржинальность привлекает инвестиции в аграрный сектор [18], что позволяет надеяться на совершенствование как производственной, так и социальной инфраструктуры сельских территорий.

Цель исследования – выявление тенденций зернового экспорта Омской области как фактора устойчивого развития сельских территорий.

Объекты и методы исследования

Объектом исследования выступают продовольственные и ресурсные рынки АПК. Реализация исследования осуществлялась на основе общенаучных методов исследования: сравнительный, логический анализ и синтез, графическая интерпретация информации, структурно-динамический анализ

данных. В исследовании были использованы данные аналитического портала «Экспорт регионов России» Российского экспортного центра.

Результаты и их обсуждение

В соответствии со Стратегией устойчивого развития сельских территорий Российской Федерации на период до 2030 года под «сельскими территориями» понимаются территории сельских поселений [19]. Также под сельским поселением подразумевается один или несколько объединенных общей территорией сельских населенных пунктов, в которых местное самоуправление осуществляется населением через выборные органы местного самоуправления. Сельские территории, в силу многообразия функций, обладают стратегически важной ролью в современном государстве. Под устойчивым развитием сельских территорий в Стратегии понимается стабильное социально-экономическое развитие сельских территорий, характеризующееся увеличением объема производства сельскохозяйственной продукции, повышением эффективности сельского хозяйства, достижением полной занятости сельского населения и повышением уровня его жизни, рациональным использованием земель. М. А. Рабканова под устойчивым развитием сельских территорий понимает «контролируемый и отслеживаемый государством с помощью системы мониторинга комплексный динамический процесс позитивных изменений показателей, характеризующих социальное, экономическое и экологическое состояние сельских территорий, ориентированный на расширенное воспроизводство у сельскохозяйственных товаропроизводителей, диверсификацию их агропроизводства, привлечение инвестиций, использование инноваций посредством эффективных действий органов государственной власти, местных инициатив и элементов самоорганизации хозяйствующих субъектов, учитывающих ресурсный потенциал и историко-культурные особенности сельских поселений». [16] Таким образом, развитие сельских территорий предусматривает развитие сельхозтоваропроизводителей. Средства, получаемые от экспорта зерна, обеспечивают предприятиям растениеводства рост положительного денежного потока, выручки от реализации продукции, прибыли. Для растениеводческих предприятий, не

Таблица 1 – Показатели экспорта зерна в Омской области (сост. автором по [25])
Table 1 – Indicators of grain exports in the Omsk region (compiled by the author according to [25])

Показатель	2015 г.	2016 г.	2017 г.	Абсолютное изменение		
				2016–2015 гг.	2017–2016 гг.	2017–2015 гг.
Рейтинг Омской области по объему экспорта	16	22	21	6	–1	5
Доля Омской области в российском экспорте, %	0,26	0,17	0,16	–0,09	–0,01	–0,1
Доля товарной группы «зерно» в экспорте региона, %	1,82	1,9	1,95	0,08	0,05	0,13

Таблица 2 – Экспорт Омской области по товарам (сост. автором по [25])
Table 2 – Commodity export of the Omsk region (compiled by the author according to [25])

Товар	2015 г.		2016 г.		2017 г.		Темпы роста, %		
	млн долл.	уд. вес, %	млн долл.	уд. вес, %	млн долл.	уд. вес, %	2016 / 2015 гг.	2017 / 2016 гг.	2017 / 2015 гг.
Технический углерод	113,2	14,64	84,8	17,59	145,1	24,50	74,91	171,11	128,18
Полипропилен	60,2	7,78	27,3	5,66	57,7	9,74	45,35	211,36	95,85
Шины пневматические	48,5	6,27	43,4	9,00	35,6	6,01	89,48	82,03	73,40
Синтетический каучук	11,40	1,47	19,70	4,09	34,9	5,89	172,81	177,16	306,14
Рапсовое масло	17,60	2,28	9,70	2,01	16,1	2,72	55,11	165,98	91,48
Ациклические углеводороды	6,50	0,84	4,30	0,89	15,7	2,65	66,15	365,12	241,54
Алюминий и его сплавы	16,90	2,19	19,4	4,02	13,2	2,23	114,79	68,04	78,11
Пшеница	7,30	0,94	5,90	1,22	11,8	1,99	80,82	200,00	161,64
Машины для обработки почвы	4,80	0,62	6,4	1,33	11,5	1,94	133,33	179,69	239,58
Циклические углеводороды	0,3	0,04	10,6	2,20	11,50	1,94	3533,33	108,49	3833,33
...
Всего	773,40		482,20		592,2		62,35	122,81	76,57

участвующих в экспортной деятельности, экспорт зерна обладает стимулирующим эффектом, создавая повышенный спрос на зерно, который повышает цены на зерно на внутреннем рынке [6, 10]. Улучшение финансовых результатов их деятельности потенциально способствует:

- обновлению основных фондов;
- закупке новых сортов зерновых культур;
- повышению платежей в бюджеты всех уровней, в т.ч. в местные бюджеты сельских территорий;
- созданию рабочих мест на сельских территориях;
- повышению уровня заработной платы на сельских территориях;
- развитию социальных программ предприятий растениеводства.

Данные эффекты от экспорта зерна будут обеспечивать развитие сельских территорий.

Таблица 3 – Структура экспорта зерна Омской области, % (сост. автором по [2])

Table 3 – The structure of grain exports of the Omsk region, % (compiled by the author according to [2])

Зерно	2015 г.	2016 г.	2017 г.	Абсолютное отклонение		
				2016–2015 гг.	2017–2016 гг.	2017–2015 гг.
Пшеница	50,4	62,29	98,31	11,89	36,02	47,91
Ячмень	47,6	37,47	0,95	–10,13	–36,52	–46,65
Овес	0,15	0,07	0,47	–0,08	0,40	0,32
Прочие зерновые	1,75	0,00	0,13	–1,75	0,13	–1,62
Рис	0,03	0,11	0,08	0,08	–0,03	0,05
Кукуруза	0,00	0,02	0,05	0,02	0,03	0,05
Рожь	0,06	0,04	0,02	–0,02	–0,02	–0,04

Государственная политика по устойчивому развитию сельских территорий реализуется, в том числе, через бюджетную политику, где деятельность хозяйствующих субъектов также имеет значительное влияние. А именно, хозяйствующие субъекты:

- являются налогоплательщиками и пополняют местные бюджеты;
- создают рабочие места и являются налоговыми агентами по НДС, частично поступающим в местные бюджеты.

Таким образом, рост прибыльности сельскохозяйственных предприятий будет обеспечивать доходную часть местных бюджетов, и, соответственно, социальные расходы и устойчивое развитие сельских территорий.

Система поддержки экспорта в России, в том числе и зернового экспорта, включает в себя АО «ЭКСПАР», АО РОСЭКСИМБАНК, Система торговых представительств РФ, региональные Центры поддержки экспорта [22].

Омская область является сельскохозяйственным регионом. Однако в структуре сельскохозяйственных организаций преобладают предприятия растениеводства. В связи с этим Омская область является участником экспорта зерна. Но в силу природно-климатических особенностей вклад Омской области в экспорт зерна на российском уровне не столь велик (табл. 1).

Таким образом, за анализируемый период участие Омской области в российском экспорте снижается, что привело к падению рейтинга на 5 пунктов. Участие экспорта зерна Омского региона в относительных

Таблица 4 – Структура экспорта пшеницы Омской области, % (сост. автором по [2])

Table 4 – Structure of wheat export of the Omsk region, % (compiled by the author according to [2])

Пшеница	2015 г.	2016 г.	2017 г.	Абсолютное отклонение		
				2016–2015 гг.	2017–2016 гг.	2017–2015 гг.
Мягкая пшеница не семенная	64,8	77,71	90,68	12,91	12,97	25,88
Семенная мягкая пшеница	23,74	15,88	6,47	–7,86	–9,41	–17,27
Твердая пшеница не семенная	8,31	6,2	0,1	–2,11	–6,1	–8,21
Семенная твердая пшеница	3,15	0,22	0,75	–2,93	0,53	–2,4

показателях снижается за исследуемый период с 0,26 % до 0,16 %. Изменение структуры экспорта Омского региона [14] приводит к увеличению на 0,13 п.п. доли товарной группы «зерно» в общем объеме экспорта Омской области, занимая 11–12 место в рейтинге товарных групп. При анализе экспорта по товарам в 2017 году пшеница занимает 8 место (табл. 2).

В общем списке экспортируемых товаров Омской области лидером ежегодно является технический углерод. Также высокая доля экспорта Омской области приходится на полипропилен, синтетический каучук и шины пневматические. Данные товары производятся в Омской области традиционно, являясь производственным наследием советского периода. В целом товарная диверсификация присутствует, однако, доля других товаров не превышает 3 % в товарной структуре экспорта Омской области [8]. В абсолютных значениях самый низкий объем экспорта пшеницы за исследуемый период пришелся на 2016 год. Данный факт обусловлен непосредственным урожаем зерновых в Омской области: в 2015 году – 15,8 ц/га, в 2016 году – 10,8 ц/га, в 2017 году – 16,2 ц/га. Низкая урожайность в

2016 году привела к спаду объемов зернового экспорта по Омской области. Кроме того, 2016 год отмечается снижением мировых цен на пшеницу относительно 2015 года на 60 долларов на фоне снижения курса доллара во втором полугодии 2016 года до 60 руб. Такая ситуация вынудила экспортеров зерна Омской области обратиться к внутреннему рынку [5, 20]. 2016 год отмечается снижением общего объема экспорта Омской области, измеренного в долларах США, чем в 2015 году, на 37,65 %. Данный факт отразился на росте доли пшеницы в общем объеме экспорта Омской области на 0,28 п.п. В 2017 году наблюдаем рост экспорта пшеницы из Омской области в 2 раза, что составило 1,99 %. Указанный тренд обусловлен высокой урожайностью зерновых в 2017 году. В общей тенденции за анализируемый период рост экспорта пшеницы составил 61,64 %.

Кроме пшеницы, Омская область экспортирует другие зерновые культуры (табл. 3).

По данным таблицы 3, 2015 год отмечается большей диверсифицированностью экспорта зерна: лидерами являлись пшеница и ячмень. Однако к 2017 году доля ячменя снизилась на 46,65 п.п.,

Таблица 5 – Страны-импортеры зерна Омской области (сост. автором по [2])

Table 5 – Countries that import grain from the Omsk region (compiled by the author according to [2])

Страна-импортер	2015 г.		2016 г.		2017 г.		Темпы роста, %		
	тыс. долл.	уд. вес, %	тыс. долл.	уд. вес, %	тыс. долл.	уд. вес, %	2016 / 2015 гг.	2017 / 2016 гг.	2017 / 2015 гг.
Казахстан	4561,77	31,47	1171,98	12,35	2886,29	24,13	25,69	246,27	63,27
Турция	1272,34	8,78	–	–	2869,57	23,99	–	–	225,53
Азербайджан	222,88	1,54	3439,76	36,26	2777,45	23,22	1543,32	80,75	1246,16
Грузия	–	–	–	–	1778,21	14,87	–	–	–
Греция	–	–	–	–	680,19	5,69	–	–	–
Кипр	–	–	–	–	551,92	4,61	–	–	–
Монголия	–	–	1151,93	12,14	225,55	1,89	–	19,58	–
Китай	–	–	–	–	190,79	1,59	–	–	–
Украина	–	–	0,97	0,01	1,83	0,02	–	188,25	–
Узбекистан	946,48	6,53	1653,89	17,43	–	–	174,74	–	–
Латвия	577,48	3,98	767,57	8,09	–	–	132,92	–	–
Ливан	952,94	6,57	1292,42	13,62	–	–	135,63	–	–
Египет	2431,23	16,77	–	–	–	–	–	–	–
Польша	117,22	0,81	–	–	–	–	–	–	–
Белоруссия	0,04	0,00	–	–	–	–	–	–	–
Саудовская Аравия	3415,40	23,56	–	–	–	–	–	–	–
Туркмения	–	–	7,55	0,08	–	–	–	–	–
Всего	14497,80	100	9486,09	100	11961,8	100	65,43	126,10	82,51

что привело к росту доли пшеницы в структуре до 98,31 %. Таким образом, к 2017 году Омская область стала специализироваться на экспорте пшеницы. Рост экспорта пшеницы относительно других зерновых обусловлен отменой экспортных пошлин на пшеницу с 23 сентября 2015 года [7]. Вывозная пошлина на пшеницу была введена с 1 июля 2015 года. С 1 октября 2015 года она составляла 50 % от таможенной стоимости за минусом 6,5 тыс. рублей, но не менее 10 рублей за тонну. Отмена этой пошлины позволила экспортерам увеличить экспортную выручку практически в два раза. По этой причине структура посевных площадей по культурам также претерпела изменения.

В 2016 году впервые присутствует экспорт кукурузы, увеличивая свою долю на 0,03 п.п. в 2017 году. Подвержен колебаниям экспорт овса (прогиб в 2016 году и рост удельного веса в 2017 году) и прочих зерновых (отсутствие в 2016 году и 0,13 % в 2017 году). Единственная культура, показывающая отрицательную динамику – рожь: при её незначительной доле, снижение в структуре составило 0,04 п.п.

По категориям пшеницы Омская область специализируется на экспорте пшеницы мягкой не семенной, доля которой достигает 90,68 % (табл. 4).

Согласно данным Российского экспортного центра, 2015 год отмечается большей диверсификацией по категориям экспортируемой пшеницы. За исследуемый период наблюдается стабильная динамика: снижение доли в структуре пшеницы мягкой семенной, твердой пшеницы не семенной и пшеницы твердой семенной. Однако в абсолютных значениях производство высокопротеиновой твердой пшеницы растет [13]. Таким образом, Омская область в 2017 году специализировалась на экспорте мягкой пшеницы не семенной.

По направлениям экспорта в 2015 и 2017 гг. лидировал Казахстан, но в 2016 году лидером по объемам импорта зерна из Омской области был Азербайджан (табл. 5). Преобладание данных направлений связано с территориальной близостью и низкими затратами на вывоз пшеницы.

Среди стран-импортеров представлены как страны ближнего (Казахстан, Азербайджан,

Грузия, Украина, Узбекистан, Латвия, Белоруссия, Туркмения), так и дальнего зарубежья (Турция, Греция, Кипр, Монголия, Китай, Ливан, Египет, Польша, Саудовская Аравия). Необходимо отметить, что из стран Евразийского экономического союза присутствует только Казахстан, а остальные страны союза можно рассматривать как потенциальных импортеров [1]. Таким образом, зерно Омской области экспортируется в Африку, Ближний Восток, Средиземноморье и Восточно-азиатский регион. Необходимо отметить, что экспорт в отдельные страны не стабилен. Из всех представленных стран-импортеров ежегодно присутствуют на рынке Казахстан (в силу территориальной близости), Азербайджан (отмечается наибольшей динамикой), два года из трех присутствуют Турция, Монголия, Украина, Узбекистан, Латвия, Ливан. Данная география экспорта обусловлена логистическими возможностями [8].

Основными факторами являются:

- территориальная близость стран-импортеров;
- традиционно основной объем зерна вывозится через порты Азово-Черноморского бассейна, в связи с чем экспорт зерна происходит в страны Азово-Черноморского бассейна [17];
- изменение спроса на зерно в странах-импортерах и на мировом рынке;
- политические факторы [24].

Таким образом, география экспорта зерна Омской области за исследуемый период претерпела значительные изменения.

В отличие от экспорта других товарных групп экспорт зерна в течение года не стабилен. Это связано с особенностями производственного цикла, недостатком элеваторов и желанием реализовать зерно на пике цены [21]. Согласно рисунку 1, сезон начинается с августа месяца и заканчивается в июне. В этот период итоги экспортного сезона и складывающиеся условия летнего периода создают условия для подготовки экспортерами плана зернового экспорта на новый сезон, который традиционно начинается в августе [4]. Необходимо отметить, что в июле экспорт зерна тоже производится, но его объем не высок. Максимальный, объем

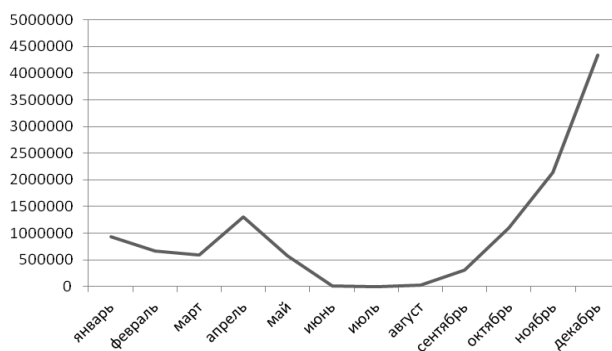


Рисунок 1 – Экспорт зерна Омской области по месяцам 2017 г., долл. (сост. автором по [25])

Figure 1 – Export of grain of the Omsk region by months of 2017, dollars (compiled by the author according to [25])

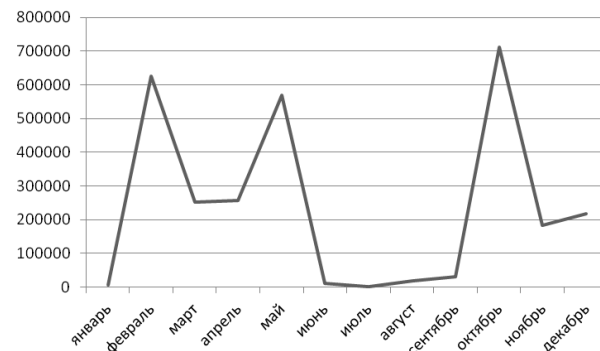


Рисунок 2 – Экспорт зерна Омской области в Казахстан по месяцам 2015 г., долл. (сост. автором по [25])

Figure 2 – Export of grain of the Omsk region to Kazakhstan in May 2015, dollars (compiled by the author according to [25])

экспорта приходится на декабрь. Малый пик в апреле связан с весенним ростом цены на зерно, а также потребностью в средствах при подготовке к новому сезону.

Активность экспорта зерна в Казахстан значительно отличается (рис. 2). Согласно графику наибольший вывоз зерна Омской области в Казахстан производится в октябре, следующий пик приходится на февраль и на май. Особенности данного графика объясняются ценовыми колебаниями, зависимостью экспорта от результатов уборочной компании зерновых культур, зимних каникул.

Выводы

За 2015–2017 гг. экспорт зерна Омской области претерпел следующие изменения:

- позиция Омской области в российском экспорте зерна показало снижение рейтинга на 5 пунктов в связи с общим снижением экспорта зерна Омской области на 17,49 %;
- вследствие отмены экспортной пошлины на пшеницу снизилась диверсификация экспорта Омской области внутри товарной группы «зерно», что вывело пшеницу на 98,31 % в структуре экспорта зерна;
- увеличилась в экспорте пшеницы доля пшеницы

мягкой не семенной, по сравнению с 2015 годом, до 90,68 %;

– изменилась география экспорта: при постоянстве лидерства Казахстана в вывозе зерна Омской области отсутствуют среди стран-импортеров в 2017 году африканский регион и Саудовская Аравия, выбиравшие в 2015 году до 45 % экспорта зерна.

Данные тенденции свидетельствуют о наличии экспортного потенциала Омской области, что при благоприятных условиях будет способствовать повышению благосостояния населения и устойчивому развитию сельских территорий.

Конфликт интересов

Автор заявляет об отсутствии конфликта интересов.

Финансирование

Материалы подготовлены в рамках выполнения исследования при финансовой поддержке РФФИ и Правительства Омской области в рамках научного проекта «Исследование системы показателей уровня и качества жизни сельского населения, позволяющей оценивать результаты социального развития сельских территорий Омской области» № 18-410-550024

Список литературы

1. Алтухов, А. И. Развитию зернового экспорта Евразийского экономического союза необходима согласованная экспортная политика / А. И. Алтухов // Прикладные экономические исследования. – 2016. – Т. 13, № 3. – С. 4–9.
2. Аналитический портал «Экспорт регионов России» [Электронный ресурс]. – Режим доступа: https://www.exportcenter.ru/services/analitika-i-issledovaniya/interaktivnye-analiticheskie-produkty/interaktivnaya_karta_s_dannymi_ob_eksporte_iz_rf/. – Дата обращения: 16.06.2018.
3. Васильев, В. С. Страницы экономической истории: «голодный экспорт» и индустриализация / В. С. Васильев // Лесной вестник. – 1998. – № 1 – С. 108–112.
4. Джамбулат Хатуов: Регионам необходимо уже сейчас формировать план экспорта зерновых урожая 2018 года // APK NEWS. – 2018. – № 6. – С. 11.
5. Исаева, О. В. Зерновой экспорт России: факторы и механизмы ценообразования / О. В. Исаева, Д. И. Исаев // Синергия наук. – 2018. – № 23. – С. 249–256.
6. Кадочников, П. А. Открытость российской экономики как источник экономического роста / П. А. Кадочников, А. Ю. Кнобель, С. Г. Синельников-Мурылев // Вопросы экономики. – 2016. – № 12. – С. 26–42.
7. Кравченко, А. В. Состояние и перспективы экспорта зерновых культур в контексте отмены экспортной пошлины на пшеницу / А. В. Кравченко, Л. Н. Хрипкова, А. Ю. Бородин // Экономика и предпринимательство. – 2017. – Т. 81, № 4–2. – С. 1091–1093.
8. Любимов, И. Л. Атлас экономической сложности российских регионов / И. Л. Любимов, М. В. Лысюк, М. А. Гвоздева // Вопросы экономики. – 2018. – № 6. – С. 71–91.
9. Сложность экономики и возможность диверсификации экспорта в российских регионах / И. Л. Любимов, М. А. Гвоздева, М. В. Казакова [и др.] // Журнал Новой экономической ассоциации. – 2017. – Т. 34, № 2. – С. 94–123.
10. Мищенко, Ю. И. Роль экспорта в развитии регионального зернового рынка / Ю. И. Мищенко, А. В. Клименко // Список статей XI Международной научно-практической конференции «Приоритетные направления развития науки и образования» / Чувашский государственный университет им. И. Н. Ульянова. – Чебоксары, 2016. – Т. 11, № 4–2. – С. 192–195.
11. Назаренко, Н. Н. Экспорт зерновых начала 30-х гг. XX в. в контексте голода 1932–1933 гг. / Н. Н. Назаренко, А. В. Башкин // Новейшая история России. – 2016. – Т. 17, № 3. – С. 105–120. DOI: <https://doi.org/10.21638/11701/spbu24.2016.307>.
12. Новиков, Ю. И. Перспективы повышения конкурентоспособности зерна в Омской области / Ю. И. Новиков, О. В. Шумакова // Вестник Омского государственного аграрного университета. – 2016. – Т. 22, № 2. – С. 283–288.
13. Новиков, Ю. И. Формирование рынка зерна и его конкурентной среды / Ю. И. Новиков // Электронный научно-методический журнал Омского ГАУ. – 2016. – Т. 4, № 1. – С. 14.
14. Новикова, Т. В. Особенности внешнеэкономической деятельности Омского региона: внешнеторговый грузопоток / Т. В. Новикова // Экономика и социум. – 2016. – Т. 24, № 5–2. – С. 346–351.
15. Огневцев, С. Б. Экспорт российского зерна: история, современность, перспективы / С. Б. Огневцев // Экономика сельскохозяйственных и перерабатывающих предприятий. – 2002. – № 3. – С. 12–14.


16. Рабканова, М. А. Устойчивое социально-экономическое развитие сельских территорий (на материалах Омской области) : дис. ... канд. эконом. наук : 08.00.05 / Рабканова Мария Андреевна. – Новосибирск, 2014. – 25 с.
17. Раевская, А. В. История и перспективы экспорта зерна из России / А. В. Раевская, Н. А. Каширина, М. А. Бабьяк // Никоновские чтения. – 2017. – № 22. – С. 136–138.
18. Раевская, А. В. Российский экспорт зерна в современных условиях / А. В. Раевская, Н. А. Каширина // Вестник Брянской государственной сельскохозяйственной академии. – 2017. – Т. 61, № 3. – С. 14–19.
19. Распоряжение Правительства РФ от 02.02.2015 N 151-р «Об утверждении Стратегии устойчивого развития сельских территорий Российской Федерации на период до 2030 года» (с изменениями и дополнениями) [Электронный ресурс]. – Режим доступа: <http://docs.cntd.ru/document/902130343>. – Дата обращения: 05.06.2018.
20. Сивченко, А. С. Девальвация национальной валюты как фактор роста конкурентоспособности экспорта зерновых культур / А. С. Сивченко // Аспирант. – 2016. – Т. 20, № 4–2. – С. 71–74.
21. Соболев, О. С. «Точки роста» экономики в сельском хозяйстве России / О. С. Соболев // Экономика сельскохозяйственных и перерабатывающих предприятий. – 2018. – № 3. – С. 52–60.
22. Суржикова, Т. Б. Развитие инфраструктуры поддержки экспорта в современной российской экономике / Т. Б. Суржикова, И. В. Трифонова // Инновационная экономика и общество. – 2015. – Т. 8, № 2. – С. 108–114.
23. Тырсина, А. Р. Анализ экспорта пшеницы из Российской Федерации и перспективы его развития / А. Р. Тырсина // Форум молодых ученых. – 2018. – Т. 21, № 5–3. – С. 474–481.
24. Шагайда, Н. И. Продовольственное эмбарго и выбор приоритетов / Н. И. Шагайда, В. Я. Узун // Вопросы экономики. – 2016. – № 7. – С. 93–105.
25. Экспортная справка по региону России [Электронный ресурс]. – Режим доступа: https://www.exportcenter.ru/services/analitika-i-issledovaniya/gotovye-analiticheskie-produkty/spravka_po_subektu_rossii/. – Дата обращения: 16.06.2018.

References


1. Altukhov A.I. Razvitiyu zernovogo ehksporta Evraziyskogo ehkonomicheskogo soyuza neobkhodima soglasovannaya ehksportnaya politika [The development of grain exports of the Eurasian Economic Union requires a coordinated export policy]. *Prikladnye ehkonomicheskie issledovaniya* [Applied economic research], 2016, vol. 13, no. 3, pp. 4–9. (In Russ.).
2. *Analiticheskiy portal "Ehksport regionov Rossii"* [Analytical portal "Export in Russian Regions"]. Available at: https://www.exportcenter.ru/services/analitika-i-issledovaniya/interaktivnye-analiticheskie-produkty/interaktivnaya_karta_s_dannymi_ob_eksporte_iz_rf/. (accessed 16 June 2018).
3. Vasil'ev V.S. Stranitsy ehkonomicheskoy istorii: "golodnyy ehksport" i industrializatsiya [Pages of economic history: "starvation exports" and industrialization]. *Forestry Bulletin*, 1998, no. 1, pp. 108–112. (In Russ.).
4. Dzhambulat Khatuov: Regionam neobkhodimo uzhe seychas formirovat' plan ehksporta zernovykh urozhaya 2018 goda [Regions need to create a plan for the export of cereals for the harvest of 2018]. *APK NEWS*, 2018, no. 6, pp. 11. (In Russ.).
5. Isaeva O.V. and Isaev D.I. Russian grain exports: factors and pricing mechanisms. *Sinergiya nauk* [Synergy of Sciences], 2018, no. 23, pp. 249–256. (In Russ.).
6. Kadochnikov P.A., Knobel A.Yu., and Sinelnikov-Murylev S.G. Openness of the Russian economy as a source of economic growth. *Voprosy Ekonomiki*, 2016, no. 12, pp. 26–42. (In Russ.).
7. Kravchenko A.V., Khripkova L.N., and Borodina A.Yu. Status and prospects of export crops in the context of cancellation of export duties for wheat. *Journal of Economy and entrepreneurship*, 2017, vol. 81, no. 4–2, pp. 1091–1093. (In Russ.).
8. Lyubimov I.L., Lysyuk M.V., and Gvozdeva M.A. Atlas of economic complexity, Russian regional pages. *Voprosy Ekonomiki*, 2018, no. 6, pp. 71–91. (In Russ.).
9. Lyubimov I.L., Gvozdeva M.A., Kazakova M.V., and Nesterova K.M. Economic Complexity of Russian Regions and their Potential to Diversify. *Journal of the New Economic Association*, 2017, vol. 34, no. 2, pp. 94–123. (In Russ.).
10. Mishchenko Yu.I. and Klimenko A.V. Rol' ehksporta v razvitii regional'nogo zernovogo rynka [The role of exports in the development of the regional grain market]. *XI International Research and Practical Conference "Priority directions of science and education development"*. Cheboksary, 2016, vol. 11, no. 4–2, pp. 192–195. (In Russ.).
11. Nazarenko N.N. and Bashkin A.V. Cereal Crops Export in Early 1930s in the Context of the Famine of 1932–1933. *Modern history of Russia*, 2016, vol. 17, no. 3, pp. 105–120. (In Russ.). DOI: <https://doi.org/10.21638/11701/spbu24.2016.307>.
12. Novikov Yu.I. and Shumakova O.V. Prospects of grain competitiveness improvement in Omsk Region. *Bulletin of Omsk State Agrarian University*, 2016, vol. 22, no. 2, pp. 283–288. (In Russ.).
13. Novikov Yu.I. Formation of the Grain Market and Its Competitive Environment. *Research and Scientific Electronic Journal of Omsk SAU*, 2016, vol. 4, no. 1, pp. 14. (In Russ.).
14. Novikova T.V. Features of foreign economic activity of Omsk Region: foreign freight turnover. *Ehkonomika i sotsium* [Economy and Society], 2016, vol. 24, no. 5–2, pp. 346–351. (In Russ.).
15. Ognitvsev S.B. Ehksport rossiyskogo zerna: istoriya, sovremennost', perspektivy [Exports of Russian grain: history, modernity, prospects]. *Economy of agricultural and processing enterprises*, 2002, no. 3, pp. 12–14. (In Russ.).
16. Rabkanova M.A. *Ustoychivoe sotsial'no-ehkonomicheskoe razvitie sel'skikh territoriy (na materialakh Omskoy oblasti)*. Dis. kand. ehkonom. nauk [Sustainable socio-economic development of rural territories (the case of the Omsk Region): Diss. Cand. Econom. Sci.]. Novosibirsk, 2014, 25 p.
17. Raevskaya A.V., Kashirina N.A., and Bab'yak M.A. Istoriya i perspektivy ehksporta zerna iz Rossii [History and prospects of grain exports from Russia]. *Nikonovskie chteniya* [Nikonov Readings], 2017, no. 22, pp. 136–138. (In Russ.).

18. Raevskaya A.V. and Kashirina N.A. Russian Grain Exports in Modern Conditions. *Vestnik of the Bryansk State Agricultural Academy*, 2017, vol. 61, no. 3, pp. 14–19. (In Russ.).
19. *Rasporyazhenie Pravitel'stva RF ot 02.02.2015 N 151-r "Ob utverzhdenii Strategii ustoychivogo razvitiya sel'skikh territoriy Rossiyskoy Federatsii na period do 2030 goda" (s izmeneniyami i dopolneniyami)* [Order of the Government of the Russian Federation of 02.02.2015 No. 151-p "On approval of the Strategy for Sustainable Development of Rural Territories of the Russian Federation for the Period up to 2030" (with amendments and additions)]. Available at: <http://docs.cntd.ru/document/902130343>. (accessed 05 June 2018).
20. Sivchenko A.S. Devaluation of the national currency as a factor in the competitiveness of export crops growth. *Aspirant* [Asprant], 2016, vol. 20, no. 4–2, pp. 71–74.
21. Sobolev O.S. "Points of Growth" in Economics of Agriculture in Russia. *Economy of agricultural and processing enterprises*, 2018, no. 3, pp. 52–60. (In Russ.).
22. Surzhikova T.B. and Trifonova I.V. Infrastructure export in modern Russian economy. *Innovative economics and society*, 2015, vol. 8, no. 2, pp. 108–114. (In Russ.).
23. Tyrsina A.R. Analysis of wheat exports from the Russian federation and prospects of its development. *Forum molodykh uchenykh* [Forum of young scientists], 2018, vol. 21, no. 5–3, pp. 474–481. (In Russ.).
24. Shagaida N.I. and Uzun V.Ya. Food embargo and choice of priorities. *Voprosy Ekonomiki*, 2016, no. 7, pp. 93–105. (In Russ.).
25. *Ehksportnaya spravka po regionu Rossii* [Export reference for the region of Russia]. Available at: https://www.exportcenter.ru/services/analitika-i-issledovaniya/gotovye-analiticheskie-produkty/spravka_po_subektu_rossii/. (accessed 16 June 2018).


Новиков Юрий Иванович

канд. экон. наук, доцент, проректор по научной работе, ФГБОУ ВО «Омский государственный аграрный университет имени П. А. Столыпина», 644008, Россия, г. Омск, Институтская площадь, 1, тел.: +7 (3812) 65-10-54, e-mail: ui.novikov@omgau.org
 <https://orcid.org/0000-0003-0230-6380>


Yury I. Novikov

Cand.Sci.(Econ.), Associate Professor, Vice Rector for Research, P.A. Stolypin Omsk State Agrarian University, 1, Institutskaya Square, Omsk, 644008, Russia, phone: +7 (3812) 65-10-54, e-mail: ui.novikov@omgau.org
 <https://orcid.org/0000-0003-0230-6380>

Баегова Динар Рахметуловна

канд. пед. наук, доцент, доцент кафедры экономики, бухгалтерского учета и финансового контроля, ФГБОУ ВО «Омский государственный аграрный университет имени П. А. Столыпина», 644008, Россия, г. Омск, Институтская площадь, 1, тел.: +7 (3812) 65-37-55, e-mail: baetova-dinar@yandex.ru
 <https://orcid.org/0000-0003-3091-2169>

Dinar R. Baetova

Cand.Sci.(Ped.), Associate Professor, Associate Professor of the Department of Economy, Accounting and Financial Control, P.A. Stolypin Omsk State Agrarian University, 1, Institutskaya Square, Omsk, 644008, Russia, phone: +7 (3812) 65-37-55, e-mail: baetova-dinar@yandex.ru
 <https://orcid.org/0000-0003-3091-2169>